
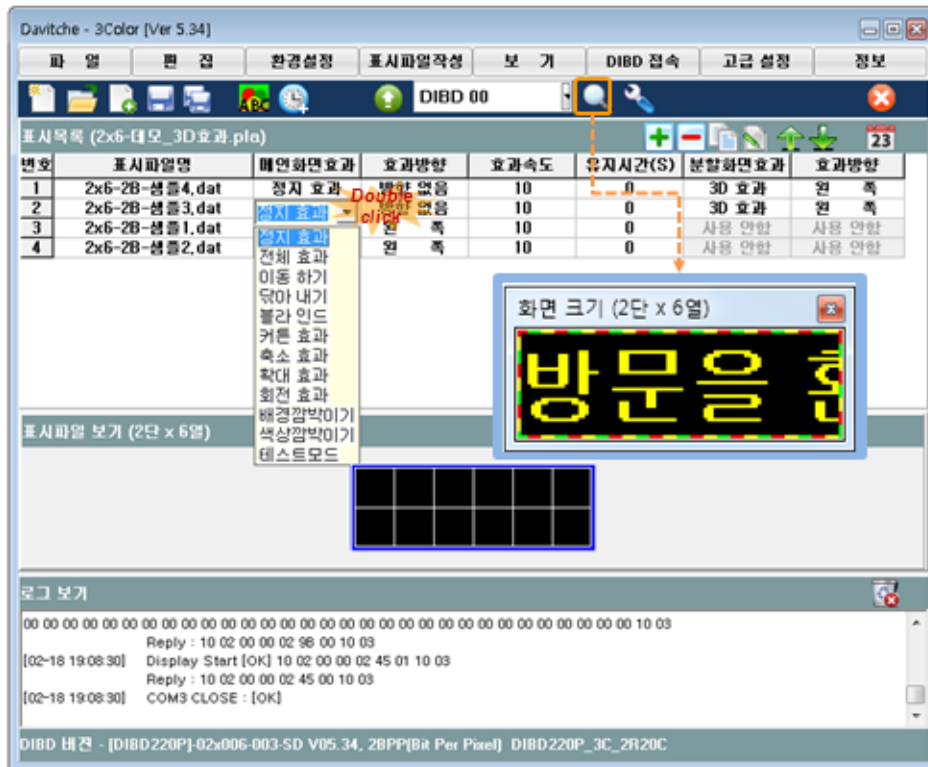



최초 소프트웨어 사용 가이드

2013-03-21

(일반 PC 제어형 전광판의 다빛채 소프트웨어 사용자)

1. "Davitché" 폴더에서  Davitché.exe 를 클릭합니다.
☞ PC가 전광판에 연결되어 있지 않으면, "COM1 OPEN ERROR" 메시지가 나타납니다.
무시하고 **[확인]**을 클릭합니다.
2. 다빛채 소프트웨어가 데모용 **표시목록**(2x6-데모.pla)과 함께 열립니다.




3.  를 클릭합니다.
그러면, "미리보기" 창이 나타나면서 데모용 **표시목록**에 등록된 **표시파일**들을 순서대로 보여 줍니다.

표시파일(예. 2x6-2B-샘플1.dat) 우측 바탕의 셀을 더블클릭하면, 콤보 상자가 나타납니다.

여기에서 원하시는 **표시효과/방향/속도/유지시간** 등을 설정/변경할 수 있습니다.

미리보기의 효과속도는 실제 전광판상의 **표시속도** 보다 많이 느리므로, 실제 전광판에 표시하고자 할 경우에는 표시속도를 약 **50~70** 로 변경/전송합니다.


임의의 텍스트 **표시파일**(예, 2x6-2B-샘플1.dat)을 클릭하고, 우측 상단의  을 클릭하시면, "텍스트 이미지 편집 창"이 열립니다. 여기서 해당 표시문구를 직접 편집/저장할 수 있습니다.

자세한 사항은 "www.davitsol.com > 고객지원 > 동영상자료 **클릭!**"이나 **소프트웨어 메뉴얼**을 참조합니다.

4. **표시파일/표시목록**을 전광판에 전송(업로드)하려면, 다음 작업을 먼저 수행해 주셔야 합니다.
☞ 통신 방법 설정 : **[환경설정] > [통신설정]**
단, 전광판 컨트롤러의 디스위치로 **통신속도**(예, 115200BPS)와 **전광판 주소**(예, 00)를 먼저 설정합니다.
☞ 전광판 화면 모듈 수와 색상 설정 : **[환경설정] > [화면설정]**

자세한 사항은 [소프트웨어 매뉴얼](#)(3.환경설정)이나 [동영상자료](#)(#14)를 참조하여 주시기 바랍니다.

주의: 전광판 컨트롤러의 펌웨어 버전과 다빛채 소프트웨어 버전이 서로 다르면, **표시목록**을 전광판에 전송하더라도 표시되지 않을 수 있으니, 전광판을 구입할 때 받은 버전의 소프트웨어를 사용하여 주세요. 소프트웨어 버전 정보는 전광판 판매회사에 문의하여 주시기 바랍니다.

5. [새로운 표시목록을 작성](#)하려면,  을 클릭하여, **표시목록** 작성화면을 초기화합니다.
단, 먼저 전광판에 나타내고자 하는 [표시파일들을 작성](#)해야 합니다.
주요 작업 순서와 주요 메뉴들에 대해서는 “첨부1,2”를 참조합니다.

자사 제품 사용과 관련하여 궁금하신 사항은 언제든지 연락 주시기 바랍니다. 파트너사의 경우, **네이트온**이나 **팀뷰어**를 설치하신 후 연락 주시면, 평일 “0900~1800”에 원격으로 사용법을 안내 받으실 수 있습니다.

감사합니다.

고객서비스 담당자 (☎82-2-6448-5038) / **다 빛 솔 루 션**

첨부1. 다빛채 소프트웨어 주요 작업 순서

1. 환경설정	2. 표시파일 작성	3. 표시목록 작성	4. 파일 전송
<ul style="list-style-type: none">• 통신환경 설정^[1]• 화면 설정^[2]• 폰트전송/변경^[3]• 시간동기화^[4]	<ul style="list-style-type: none">• 텍스트 이미지 작성^[5]• 그래픽 이미지 변환^[6]• 동영상 변환^[7]• 정보문구 설정^[8]:시간,온도..	<ul style="list-style-type: none">• 표시파일 등록^[9]• 표시방법/효과 설정^[10]	<ul style="list-style-type: none">• 직접 전송^[11]• 이동식메모리 사용^[12]

[1] 시리얼/랜 통신 방법, 전광판 주소 및 전송 속도 등을 설정합니다.

[2] 화면 해상도, LED 색상 등을 설정합니다.

[3] 폰트 전송은 제품 출하 시에 수행하지만, 필요 시 원하시는 폰트로 변경할 수 있습니다.

[4] 시간동기화는 최초 1회 및 월 1회 수행 권장합니다.

[5] **이미지 편집창**을 열고, 다양한 표시 효과를 주기 위하여 “기본화면, 긴(수평/수직) 화면, 수직분할화면, 수평분할화면” 모드로 작성하여 “*.dat” 형식으로 저장합니다.

[6] **이미지 편집창**을 열고, “bmp, jpg” 형식의 파일을 “dat” 형식으로 변환합니다.

[7] **동영상변환기**를 열고, “GIF, wmv, avi, mov, mpg, mpeg...” 형식의 파일을 “frm” 형식으로 변환합니다.

[8] **정보문구설정창**을 열고, 일자/시간, 온도, 습도, 디데이 카운트 등 정보문구 표시 방식을 설정합니다.

[9] **표시목록 설정창**에 작성/변환된 표시파일들을 60개까지 불러와서 등록할 수 있습니다.


[10] **표시목록 설정창**에서 표시 순서, 표시효과/속도/시간, 배경화면삽입(테두리, 로고 등) 등 작업을 수행합니다.

[11] 전광판 주소를 선택하고 파일을 전송합니다. 개별/멀티 전송 가능합니다.

[12] 3칼라 전광판 컨트롤러는 용량이 큰 그래픽/애니메이션 파일 사용시 옵션으로 설치할 수 있습니다. 풀칼라 전광판 컨트롤러는 CF 카드가 기본으로 내장됩니다.

첨부2. 메뉴 구성

메뉴	서브 메뉴	주요 기능
파일	새 표 시 목 록	새 표시목록을 작성합니다.
	열 기	이전에 작성한 표시목록을 엽니다.
	표 시 목 록 추 가	현재의 표시목록에 다른 표시목록을 불러와서 추가(병합)합니다.
	저 장	편집한 표시파일을 저장합니다.
	새 이 름 으 로 저 장	작성한 표시파일을 새 이름으로 저장합니다.
	이동식디스크로저장	표시목록과 관련 파일들을 이동식디스크로 저장합니다.
	프 로 그 램 종 료	다빛채 프로그램을 종료합니다.
편집	추 가	표시파일(라인)을 추가합니다.
	삭 제	클릭하여 선택한 표시파일을 삭제합니다.
	수 정	클릭하여 선택한 표시파일을 편집합니다.
	복 사	선택한 표시파일을 한 줄 아래에 복사합니다.
	위 로	선택한 표시파일을 한 줄 위로 이동합니다.
	아 래 로	선택한 표시파일을 한 줄 아래로 이동합니다.
환경설정	통 신 설 정	DIBD의 통신 방법을 설정합니다. 예)시리얼/랜통신
	전 광 판 화 면 설 정	전광판 스크린의 모듈 수, 표시 색상 및 화면방향을 설정합니다.
	휘 도 설 정	LED 모듈의 밝기를 설정합니다.
	전 원 설 정	전광판의 전원을 예약 설정합니다.
	기 타 설 정	프로그램 사용 언어 선택, DIBD 메모리 삭제, 전광판 표시 상태 점검을 할 수 있습니다.
	온 도 설 정	온도센서나 냉각팬을 설치한 경우 동작점을 설정합니다.
표시파일	텍 스트 이 미 지	전광판에 표시할 문구를 작성하거나 편집합니다. 화면을 분할하여 배경화면을 삽입하여 편집할 수도 있습니다.
	그 래 픽 이 미 지	그림판을 열어, 그래픽이미지를 편집합니다.
	정 보 문 구	현재날짜, 시간, D-Day, 온도 등의 정보문구 표시형식을 설정합니다.
보기	통 신 기 록	다빛채와 DIBD 사이의 과거 통신기록을 불러와서 확인합니다.
	미 리 보 기	표시목록을 미리보기 합니다.
DIBD 접속	D I B D 업 로 드	다빛채 프로그램에서 작성한 표시목록을 DIBD로 전송합니다.
	전 원 켜 기	DIBD의 전원을 ON 시킵니다.
	전 원 끄 기	DIBD의 전원을 OFF 시킵니다.
	시 간 동 기	전광판 DIBD 의 시간을 다빛채 PC의 현재시간과 동기화시킵니다.
고급설정	배 경 화 면 표 시 목 록 전 송	외부시스템 연동 메시지의 배경화면 등으로 사용될 "배경화면표시목록.bgp)"을 작성하여 전송합니다.
	D I B D 폰 트 전 송	정보문구 또는 외부시스템 연동 메시지(긴급/일반문구)로 사용할 폰트를 전송합니다.
	D I B D 프 로 토 콜	외부시스템/장비와 연동하여 표시할 긴급/일반문구 프로토콜을 미리 시뮬레이션 할 수 있습니다. 버전3, 버전5가 있습니다.
	메 뉴 표 시 설 정	다빛채 소프트웨어에 표시할 메뉴들을 선택할 수 있습니다.
다빛채 정보	다 빛 채 정 보	다빛채의 제품정보와 폴더정보를 확인합니다.

 DIBD : Display Intelligent Board 약자로, 전광판 컨트롤러의 상표명 임.